		Zdravotnické středisko Hvozd s.r.o. Cytologická laboratoř Purkyňova 3395, Česká Lípa 470 01		Kód dokumentu: LP 001	
vydání:		07		Počet stran:	
				16	
Rozdělovník					
Výtisk č.	Umístění	Odpovědná osoba	Podpis		
1	Pracovna lékařů	Hana Rusová			

Název dokumentu:

Laboratorní příručka

www.hvozd.com

Autor dokumentu: MUDr. Jiří Vorlíček, Vedoucí laboratoře

Dokument kontroloval: Hana Rusová, Vedoucí laborant

Dokument schválil: MUDr. Jiří Vorlíček, Vedoucí laboratoře

Datum vyhotovení dokumentu: 24.10.2024

Platnost dokumentu od: 01.11.2024

Zdravotnické středisko Hvozď s.r.o. Cytologická laboratoř Purkyňova 3395, Česká Lípa 470 01	Laboratorní příručka	Platné od: 01.11.2024
		Změna: 0
		Vydání č.: 7

Obsah

- A Úvod
- B Informace o laboratoři
- C Manuál pro odběry primárních vzorků
- D Preanalytické procesy v laboratoři
- E Vydávání výsledků a komunikace s laboratoří
- F Postanalytický proces v laboratoři
- G Poskytovaná laboratorní vyšetření
- H Příloha - vzor používané žádanky

Zdravotnické středisko Hvozd s.r.o. Cytologická laboratoř Purkyňova 3395, Česká Lípa 470 01	Laboratorní příručka	Platné od: 01.11.2024
		Změna: 0
		Vydání č.: 7

A Úvod

Tato laboratorní příručka je základním dokumentem naší laboratoře a slouží ke komunikaci s uživateli našich služeb. Je tedy určena jak lékařům, zdravotním sestřám, ale i pacientům zájímajícím se o práci naší laboratoře. Má sloužit jako obecný průvodce našimi laboratorními službami. Obsah příručky byl koncipován v souladu s aktuálně platnou normou ČSN EN ISO 15189. Struktura laboratorní příručky se řídí Akreditačními standarty klinických laboratoří a byla vytvořena na základě písemných materiálů používaných v naší laboratoři a převzatých z materiálů z odborných publikací. Zájemcům je k dispozici též na webových stránkách ZS Hvozd s.r.o. www.hvozd.com.

Upozornění: Po stažení dokumentu z elektronické podoby a jeho případném vytištění, přestává být Laboratorní příručka řízenou dokumentací a má pouze informativní charakter.

B Informace o laboratoři

B 1 Identifikace laboratoře

Název organizace: Zdravotnické středisko Hvozd s.r.o.

Název laboratoře : Cytologická laboratoř

IČO 27185451

Odbornost 820 IČZ 50322000 IČP 50322001

Odbornost 817 IČZ 50322000 IČP 50322001

Adresa pracoviště: Česká Lípa, Purkyňova 3395, 470 01

Jednatel společnosti : Mgr. Radek Flek

Vedoucí laboratoře : MUDr. Jiří Vorlíček

Vedoucí laborant : Hana Rusová

Telefon : +420 702 292 114

Zdravotnické středisko Hvozd s.r.o. Cytologická laboratoř Purkyňova 3395, Česká Lípa 470 01	Laboratorní příručka	Platné od: 01.11.2024
		Změna: 0
		Vydání č.: 7

Provozní doba: Po – Pá 7:00 – 13:00 hod

(Provozní doba může být dle aktuální potřeby upravena.)

B 2 Základní údaje o laboratoři

Cytologická laboratoř provádí screeningové vyšetření cervikovaginálních stěrů. Dle požadavků zadavatelů provádíme i vyšetření stěrů z pochvy a vulvy.

Laboratoř je zařazena do celostátního programu screeningu karcinomu čípku děložního a v rámci datového auditu spolupracuje s Institutem biostatistiky a analýz Masarykovy Univerzity v Brně.

Laboratoř má smluvně uzavřeny vztahy se zdravotními pojišťovnami, na základě kterých jsou všechna vyšetření laboratoře hrazena.

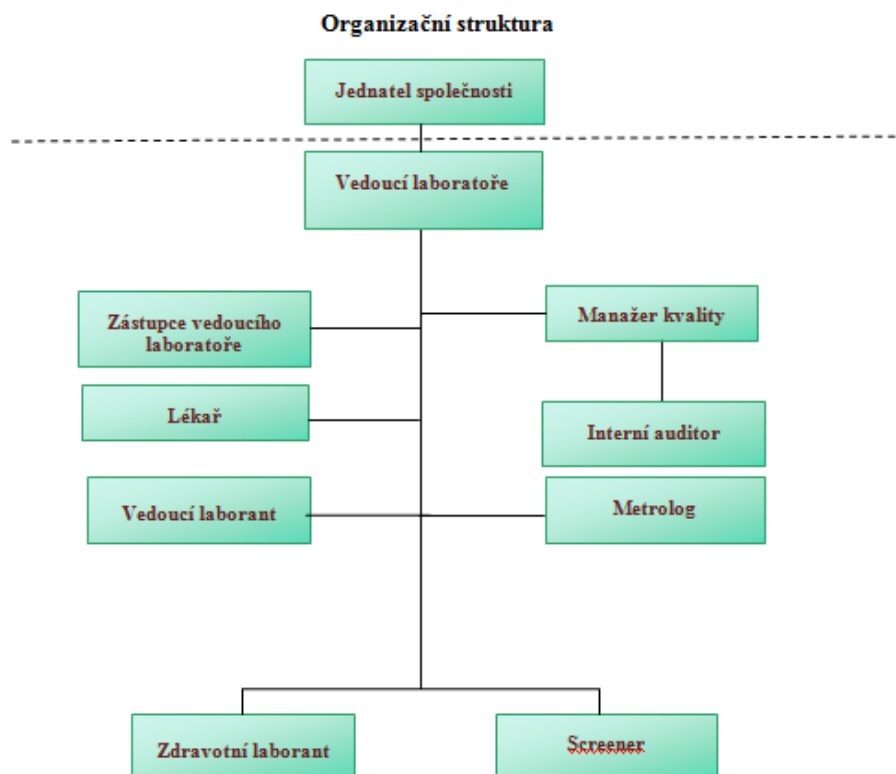
Vyšetření lze provést i za přímou úhradu pacientkou.

B 3 Úroveň a stav akreditace

Naše laboratoř je plně akreditována dle aktuálně platné normy ČSN EN ISO 15189, Český institut pro akreditaci, o.p.s.

Zdravotnické středisko Hvozď s.r.o. Cytologická laboratoř Purkyňova 3395, Česká Lípa 470 01	Laboratorní příručka	Platné od: 01.11.2024
		Změna: 0
		Vydání č.: 7

B 4 Organizace laboratoře, vnitřní členění, personální a přístrojové vybavení



Přístrojové vybavení :

Barvicí automat Giotto

Digestoř pro sušení preparátů

5 rutinní laboratorní mikroskopy

1 badatelský mikroskop vybavený digitální kamerou

výpočetní technika

B 5 Spektrum nabízených služeb

Naše laboratoř provádí na základě svých personálních a přístrojových možností tato vyšetření:

Vyšetření cerviko-vaginální cytologie, mikroskopie /SOPV001/

Předmět vyšetření: děložní čípek zevně - ektocervix

děložní čípek vnitřně - endocervix

Zdravotnické středisko Hvozd s.r.o. Cytologická laboratoř Purkyňova 3395, Česká Lípa 470 01	Laboratorní příručka	Platné od: 01.11.2024
		Změna: 0
		Vydání č.: 7

C Manuál pro odběry primárních vzorků

C 1 Základní informace

Tato část laboratorní příručky obsahuje pokyny, které se týkají správného odběru a zacházení s cytologickými preparáty. Respektování těchto úkonů je nezbytné ke stanovení validního výsledku vyšetření.

C 2 Průvodní list cytologického vyšetření / žádanka /

Laboratoř přijímá ke zpracování pouze preparát s řádně vyplněnou žádankou. Tato musí obsahovat :

- identifikaci pacienta (příjmení a jméno pacienta, rodné číslo nebo číslo pojištěnce, PSČ)
- kód pojišťovny pacienta
- gynekologická anamnéza pacienta a komentář gynekologa
- identifikace žadatele – ústav, oddělení, jméno lékaře, IČP
- razítko a podpis lékaře
- identifikace osoby, která odběr provedla
- požadavek na urgentnost dodání a zpracování / v případě statimového vyšetření /
- označení / číslo / na žádance souhlasné s číslem uvedeným na preparátu přidělené odesílajícím lékařem
- výsledek předchozí cytologie, nebo histologický nález v komentáři gynekologa
- datum odběru
- datum přijetí
- lokalizace stěru

C 3 Požadavky na urgentní vyšetření

K urgentnímu zpracování gynekologické cytologie přijme laboratoř preparát s řádně vyplněným průvodním listem vyšetření a označením STATIM. Výsledek STATIM vyšetření odešle laboratoř tentýž, či následující den po doručení preparátu. Pokud zadavatel STATIM vyšetření označí na průvodce „výsledek sdělit telefonicky“, je výsledek sdělen telefonicky (viz. E2) odesílajícímu lékaři a je o tomto proveden zápis v Knize telefonicky hlášených výsledků.

C 4 Ústní požadavky na vyšetření

Zdravotnické středisko Hvozd s.r.o. Cytologická laboratoř Purkyňova 3395, Česká Lípa 470 01	Laboratorní příručka	Platné od: 01.11.2024
		Změna: 0
		Vydání č.: 7

V laboratoři není ústní podání žádosti na vyšetření vzorku akceptováno. Vzorek je vždy přijímán s průvodkou.

C 5 Postup před provedením odběru

Souhlas s provedením odběru vyslovuje pacientka před odběrem po domluvě s ošetřujícím lékařem a není tak třeba žádného písemného záznamu, či vyplnění dalšího formuláře. Odběr vzorku pro cytologické vyšetření neklade na pacientku žádné zvláštní nároky. Co se týká přípravy před odběrem platí doporučení jedno až dvoudenní sexuální abstinence, několik dnů před odběrem neprovádět výplachy pochvy a k odběru se dostavit mimo období menses. O tom, zda je odběr vzorku u konkrétní pacientky vhodný, rozhoduje klinik na základě zvážení všech anamnestických údajů - například zánětlivé prostředí v pochvě a zakrvácený vzorek vedou k obtížnému hodnocení preparátu cytologem.

C 6 Identifikace pacientky na žádance a označení vzorku

Identifikační údaje pacientky na průvodním listu cytologického vyšetření a označení preparátu musí být jednoznačně shodné. Označení preparátu a žádanky musí odpovídat dohodě s laboratoří. Pokud označení postrádá správnou identifikaci, nebude preparát s žádankou zpracován.

Pokud má pacientka více vzorků, musí být na každém vzorku kromě identifikace pacientky uvedena lokalizace, ze které byl proveden odběr. Každý vzorek musí mít svoji řádně vyplněnou žádanku. Číslo vzorku musí souhlasit s číslem na jednotlivé žádance.

C 7 Odběr vzorku

Odběr vzorku na gynekologické cytologické vyšetření v rámci onkologické prevence či z jiných důvodů je proveden stěrem v ordinaci gynekologa.

Stěr je proveden z ektocervixu dřevěnou špátlí, či jiným typem odběrové špátle, popřípadě lze provést odběr pevně utaženou vatovou štětíčkou. Stěr z endocervixu je zásadně prováděn kartáčkem typu endobrush. Odběr musí být proveden tak, aby bylo získáno dostatečné množství materiálu, ale nedošlo vlivem příliš razantního odběru k znehodnocení vzorku větším množstvím krve. Ke stěru z pochvy, či vulvy lze použít k odběru špátle či kartáčku typu cytobrush. Stěr z dutiny děložní pro je prováděn kartáčkem typu uterobrush.

Po odběru je materiál natřen doporučeným způsobem na označené podložní sklo a bezprostředně po natření nanese odebírající lékař fixativum sprejem na vrstvu materiálu na podložním skle. Důležitá je včasná a správná aplikace fixačním sprejem. Vzdálenost spreje od podložního skla musí být mezi 20–25 cm. Při větší vzdálenosti hrozí nedostatečná fixace preparátu, při menší hrozí smytí buněk z podložního skla. Nedojde-li k okamžité fixaci, může dojít k poškození, či jiným nežádoucím změnám na jádře i cytoplasmě buněk. Při kontaminaci nátěru dezinfekčním roztokem, či jiným aerosolem snižujícím pH, dochází též k cytolýze buněk a tím ke špatné vyšetřitelnosti odběru.

Zdravotnické středisko Hvozd s.r.o. Cytologická laboratoř Purkyňova 3395, Česká Lípa 470 01	Laboratorní příručka	Platné od: 01.11.2024
		Změna: 0
		Vydání č.: 7

C 8 Množství odebraného vzorku,

U cytologického preparátu je nutné, aby pro vyšetření bylo odebráno a na sklo natřeno dostatečné množství vzorku, to znamená, že musí být přítomny všechny buněčné populace z ektocervixu a endocervixu (z endocervixu alespoň 10 buněk), aby bylo zajištěno, že ve stěru je zastiženo pásmo transformační zóny.

C 9 Operace se vzorkem

Adekvátně odebraný a fixovaný materiál nevyžaduje žádné speciální podmínky k uchování, urychlené zpracování či transport.

Je třeba při manipulaci či skladování odebraného materiálu, jej nevystavovat přímému slunečnímu záření, či působení tepelného zdroje.

Jednotlivé vzorky jsou uloženy a transportovány v pevných transportních boxech.

C 10 Základní informace k bezpečnosti při práci se vzorky

Se všemi vzorky je nakládáno jako s biologickým materiálem. Laboratoř kontroluje, zda jsou vzorky transportovány do laboratoře tak, aby nebyla narušena bezpečnost transportujících, veřejnosti a přijímající laboratoře.

Transportní krabice, či žádanky potřísněné biologickým materiálem, stejně jako mechanicky poškozené vzorky nemohou být laboratoři přijaty ke zpracování.

Veškerá manipulace se vzorky před jejich nabarvením a zamontováním je prováděna pouze v jednorázových laboratorních rukavicích a v laboratorním oblečení.

C 11 Informace o dopravě vzorků

Svoz biologického materiálu je prováděn vyčleněnými služebními vozidly Zdravotnického střediska Hvozd s.r.o. a vozidly dalších svozových služeb.

Fixovaný materiál je pro cytologické vyšetření transportován v krabicích na preparáty a je uložen tak, aby nedošlo k jeho poškození. S každým vzorkem musí být dodána žádanka. Materiál je dopravován do laboratoře minimálně jednou týdně, od většiny zasílajících gynekologů i několikrát týdně. V případě urgentního vyšetření možno zajistit svoz v týž den. Svoz materiálu probíhá dle dohodnutého rozpisu. Tím je zajištěna bezpečnost svozu po stránce hygienicko - epidemiologického režimu. Požadavky, které se vymykají běžnému režimu, jsou individuálně řešeny písemně, telefonicky či e-mailem.

Zdravotnické středisko Hvozd s.r.o. Cytologická laboratoř Purkyňova 3395, Česká Lípa 470 01	Laboratorní příručka	Platné od: 01.11.2024
		Změna: 0
		Vydání č.: 7

D Preanalytické procesy v laboratoři

D 1 Příjem žádanek a vzorků

Příjem vzorků ke zpracování probíhá kdykoliv v pracovní době naší laboratoře.

Při příjmu vzorků je provedena kontrola označení vzorku – shoda označení vzorku na skle i průvodce. Dále je provedena kontrola nezbytných údajů na žádance – jméno a příjmení pacientky, RČ, kód poštovny, PSČ bydliště.

Na průvodku je zapsán datum příjmu vzorku do laboratoře. Každému vzorku je přiřazeno evidenční číslo, které je zapsáno na průvodku.

Veškeré nevyhovující vzorky jsou vyřazeny ze zpracování.

Osobní údaje vyšetřovaných patientek jsou uchovávány tak, aby nebyly dostupné nepovolaným osobám. Veškeré písemné materiály obsahující osobní údaje vyšetřovaných osob, které nepodléhají archivaci, jsou skartovány.

Kopie žádanek jsou archivovány po dobu určenou v současnosti platnými předpisy. Elektronická dokumentace je pravidelně archivována.

D 2 Kritéria pro přijetí nebo odmítnutí vadných / kolizních/ primárních vzorků

Laboratoř je oprávněna odmítnout primární vzorky / preparáty/ , které se jejich povahou či povahou žádanek neslučují s požadavky laboratoře.

Pokud se však vzorky přesto přijmou, musí se v konečném nálezu popsat podstata problému a upozornit na zvýšenou pozornost při interpretaci výsledku zadavatelem.

Důvodem pro odmítnutí vzorků je především:

a/ nejasná identifikace jednotlivých vzorků

- chybějící označení vzorku na sklíčkách

- nečitelné či nejednoznačné označení vzorku

b/ nedostatečně vyplněné údaje na žádance či dokonce chybějící žádanka

c/ mechanicky poškozená sklíčka se vzorky, chybění části či celého vzorku

Nelze-li napravit nedostatky všech náležitostí, nebo tak nebude učiněno, musí laboratoř taková vyšetření odmítnout. Dále pak musí být proveden evidenční zápis o tomto aktu do „Knihy odmítnutých vzorků“.

Zdravotnické středisko Hvozd s.r.o. Cytologická laboratoř Purkyňova 3395, Česká Lípa 470 01	Laboratorní příručka	Platné od: 01.11.2024
		Změna: 0
		Vydání č.: 7

D 3 Postupy při nesprávné identifikaci vzorku či žádanky

Pokud jsou některá vyšetření z výše uvedených důvodů odmítnuta, je o této situaci jejich zadavatel neprodleně písemně či telefonicky informován a žádanky i skla zamítnutých vyšetření jsou mu co nejdříve vráceny. Zadavatele informuje vedoucí laborant, či jím pověřený jiný pracovník. Telefonický kontakt se zapisuje pracovníkem provádějícím kontakt se zadavatelem do „Knihy telefonicky hlášených výsledků“.

Všechny případné dodatečné změny údajů souvisejících s identifikací vzorku a údaji o pacientce, jsou zdokumentovány (zápis se provádí jak na originálu žádanky, do „Knihy neshod na příjmu“, tak i do elektronické dokumentace). Za správnost záznamu změny odpovídá pověřený pracovník, který svým záznamem a podpisem v „Knize neshod na příjmu“ stvrzuje kdy, u kterého pacienta, od kterého zadavatele a proč tuto změnu provedl.

D 4 Vyšetřování smluvními laboratořemi

Cytologická laboratoř spolupracuje s pracovištěm cytologická laboratoř Trutnov, a to v rozsahu uvedeném v Dohodě o mezilaboratorním porovnávání.

Zapůjčení vzorků ke konzultačnímu vyšetření ve zvolené laboratoři je popsáno v bodu E 5.

E Vydávání výsledků a komunikace s laboratoří

E 1 Hlášení výsledků v kritických intervalech

Na vyšetření prováděna v naší laboratoři se kritické intervaly nevztahují. Statimová vyšetření viz C3
Požadavky na urgentní vyšetření.

E 2 Informace o formách vydávání výsledků

Výsledky předáváme zadavatelům vyšetření

1. v písemné podobě – originál průpisové žádanky
2. Elektronicky
3. Telefonicky – pouze pokud zadavatel vyšetření označí na průvodce „výsledek sdělit telefonicky“, nebo pokud si lékař volá sám o výsledky, sdělí příslušné osobě jméno, rodné číslo pacientky a heslo, poté mu je sděleno, že oprávněná osoba mu za chvíli zavolá na číslo příslušného lékaře dle interního seznamu lékařů a sdělí opětovně po oznámení hesla výsledek lékaři.

E3 Vydávání výsledků přímo pacientům

Naše laboratoř výsledky vyšetření přímo pacientům v žádném případě nevydává, ani je neinformuje telefonicky.

Zdravotnické středisko Hvozd s.r.o. Cytologická laboratoř Purkyňova 3395, Česká Lípa 470 01	Laboratorní příručka	Platné od: 01.11.2024
		Změna: 0
		Vydání č.: 7

E4 Typy nálezů a laboratorních zpráv

Kopie výsledků se uchovávají v papírové podobě v identické verzi i v elektronické podobě. Jsou snadno dohledatelné a kdykoli dostupné ke čtení a tisku.

Hodnocení probíhá v aktuálním systému Bethesda a hodnotí se tyto parametry:

1. kvalita stěru – uspokojivý, uspokojivý ale bez endocervikálních buněk, neuspokojivý ale zpracován, odmítnut ke zpracování s uvedením důvodu (nízká celularita, chybná identifikace pacienta, nadbytek krve nebo zánětu.
2. mikrobiální pozadí preparátu
3. jiné nenádorové změny (např. reaktivní změny spojené se zánětem, ozářením, IUD, dlaždicobuněčná metaplazie, hyperkeratóza, parakeratóza, tubální metaplazie, folikulární cervicitis, změny spojené s těhotenstvím, nález žlázových buněk po hysterektomii, atrofie, endometriální buňky u žen nad 45 let)
4. Závěr (NILM, ASC-US, ASC-H, LSIL, HSIL, HSIL-nelze vyloučit invazi, dlaždicobuněčný karcinom, AGC-NOS, AGC-NEO, adenokarcinom in situ, adenokarcinom, ostatní maligní nádory, jiné)

Do komentáře laboratoře se připojuje případné doporučení cytologa ohledně dalšího postupu a doporučení intervalu další kontroly pacientky.

E5 Opakovaná a dodatečná vyšetření

Vzorky se skladují dle příslušného předpisu určenou dobu za takových podmínek, které zajišťují stabilitu vlastností vzorku a umožní opakovaná vyšetření. Na žádost zadavatele či jiné oprávněné osoby, lze provést tzv. „ druhé čtení“ preparátu, to znamená znovu mikroskopicky zhodnotit povahu buněčného materiálu ve vzorku a opětovně popsat nález / opakované vyšetření/.

V rámci interní kontroly se provádí:

1. rescreening 10 % náhodně vybraných negativních preparátů. Rescreening provádí jiný screener popřípadě lékař a na kopii žádanky toto označí razítkem RESCREENING a svojí jmenovkou s podpisem. V případě nesouhlasného nálezu je postupováno dle bodu E6.
- 2.kontrolní vyšetření předchozích vzorků v těchto případech:
 - a) nález nyní negativní, minulý nález suspektní nebo nejasný
 - b) nález nyní suspektní nebo nejasný, minulý nález negativní
 - c) diskrepance cytologického a histologického nálezu

Zdravotnické středisko Hvozd s.r.o. Cytologická laboratoř Purkyňova 3395, Česká Lípa 470 01	Laboratorní příručka	Platné od: 01.11.2024
		Změna: 0
		Vydání č.: 7

Pouze na žádost zadavatele či zákonem oprávněné osoby lze vzorek zapůjčit ke konzultačnímu či jinému kontrolnímu vyšetření (např. z forenzních důvodů). O zapůjčení je proveden záznam v dokumentaci. Osoba pověřená vydáním vzorku uvede datum zapůjčení, uvede termín vrácení vzorku, komu je vzorek zapůjčen a tento zápis signuje svým podpisem. Osoba, která vzorek přebírá, též tento úkon podepisuje.

E6 Změny výsledků a nálezů

U všech změn nálezů nebo výsledků je proveden záznam včetně podpisu a razítka vedoucího lékaře nebo jeho zástupce.

Pokud je již výsledek zaslán zadavateli, je změna nálezu provedena na kopii žádanky a v elektronické dokumentaci. Je vystavena kopie původní žádanky a s opraveným nálezem a omluvným dopisem je zaslána zadavateli vyšetření. Je proveden záznam do Knihy diskrepancí.

Pokud nebyl výsledek ještě zaslán zadavateli, je změna nálezu provedena na originále i kopii žádanky a v elektronické dokumentaci. Je proveden záznam do Knihy diskrepancí.

E7 Intervaly od dodání vzorku k vydání výsledku

Naše laboratoř zpracovává a vydává výsledky běžných cytologických vyšetření obvykle do týdne od příjmu vzorku v laboratoři. Statimová vyšetření viz C3.

Maximální doba dodání výsledku činí 2 týdny od doby odebrání vzorku žadatelem. Žadatel je včas informován o případném prodloužení při provádění vyšetření.

E8 Konzultační činnost laboratoře

Vedoucí laboratoře zajišťuje dle zájmu žadatelů přednáškové akce, konzultuje jednotlivé nálezy se žadateli a poskytuje informace o aktualitách týkajících se problematiky v dané oblasti.

V laboratoři se konají pravidelné cytologicko – patologické semináře, kterých se účastní i patologové odečítající histologické nálezy pacientek vyšetřených v naší laboratoři. Jsou diskutovány korelace cytologických a histologických nálezů. O seminářích jsou vedeny zápisy.

Vedoucí laboratoře zajišťuje dle potřeby studijní materiály pro další vzdělávání screenérů.

Zdravotnické středisko Hvozd s.r.o. Cytologická laboratoř Purkyňova 3395, Česká Lípa 470 01	Laboratorní příručka	Platné od: 01.11.2024
		Změna: 0
		Vydání č.: 7

E9 Způsob řešení stížností

Na činnost naší laboratoře lze podávat stížnost písemnou či ústní formou. Stížnost se může týkat způsobu zpracování vzorku, výsledku vyšetření, formální stránky nálezu, termínu dodání výsledku vyšetření, chování pracovníků laboratoře či jiné skutečnosti. Každá takováto stížnost je řešena vedoucím laboratoře a o výsledku je stěžovatel do 30 dnů informován. Celá záležitost je zaznamenána vedoucím laboratoře nebo jím určenou osobou do „Evidence stížností“. Zde je proveden zápis obsahující datum stížnosti, identifikaci stěžovatele, podstatu stížnosti, způsob jejího řešení, datum ukončení stížnosti.

E10 Vydávání potřeb laboratoří

Laboratoř poskytuje zadavatelům vyšetření bezplatně:

- a) materiál potřebný pro odběr vzorků – podložní skla, brushe, fixační spray
- b) formulář Žádanka cerviko-vaginální cytologie
- c) transportní krabice na převoz vzorků
- d) zajišťuje svoz vzorků a výsledků vyšetření.

F Postanalytický proces

F1 Další sledování suspektních nálezů

Naše laboratoř provádí za pomoci počítačového programu v pravidelných intervalech v databázi kontrolu těch pacientek, u kterých nebyla provedena intervalová kontrola suspektního nálezu.

Dále je prováděna vedoucím laboratoře pravidelná kontrola suspektních cytologických nálezů v kartotéce a vyhledávány nálezy, které nesplňují požadovaný interval kontrolního vyšetření.

V pravidelných intervalech je následně každý zadavatel obeslán seznamem těch pacientek, u kterých nebyla provedena intervalová kontrola a je dotazován na výsledek event. histologického vyšetření či důvod, proč nebyl u pacientky proveden kontrolní stěr. Tato kontrola slouží mimo jiné i zadavatelům ke zlepšení dispenzarizačního procesu u jejich klientek.

Zdravotnické středisko Hvozd s.r.o. Cytologická laboratoř Purkyňova 3395, Česká Lípa 470 01	Laboratorní příručka	Platné od: 01.11.2024
		Změna: 0
		Vydání č.: 7

G Laboratorní vyšetření poskytovaná laboratoří včetně popisu položek

Vyšetření	Označení na žádance	Lokalizace odběru	Odběrový nástroj	Účel vyšetření
Onkologická cytologie ektocervixu	stěr ektocervix	povrch čípku děložního	dřevěná špátle ev. pevně utažená vatová štětka	zjištění přítomnosti nenádorových změn, prekanceróz a nádorových změn
Onkologická cytologie endocervixu	stěr endocervix	endocervikální kanál	speciální kartáček pro odběr z endocervixu	zjištění přítomnosti nenádorových změn, prekanceróz a nádorových změn

Zdravotnické středisko Hvozd s.r.o. Cytologická laboratoř Purkyňova 3395, Česká Lípa 470 01	Laboratorní příručka	Platné od: 01.11.2024
		Změna: 0
		Vydání č.: 7

H Vzor žádanky na cytologické vyšetření

Pro zadavatele i ostatní zájemce předkládáme vzor oboustranné žádanky používané v naší laboratoři:

<input type="checkbox"/> STATIM hřmcm		 <p>adresa laboratoře: Purkyňova 3395 470 01 Česká Lípa Tel.: 702 292 114</p> <p>www.hvozd.com</p>
Kód ZP: <input type="text"/> <input type="text"/> <input type="text"/> <input type="text"/> <input type="text"/> <input type="text"/>	Datum a čas odběru: <input type="text"/> <input type="text"/> <input type="text"/> <input type="text"/> <input type="text"/> <input type="text"/> <input type="text"/> <input type="text"/>	
IČP: <input type="text"/> <input type="text"/> <input type="text"/> <input type="text"/> <input type="text"/> <input type="text"/> <input type="text"/> <input type="text"/> <input type="text"/> <input type="text"/>	Odbornost: <input type="text"/> <input type="text"/> <input type="text"/> <input type="text"/> <input type="text"/> <input type="text"/>	Razičko a podpis (žadatel)
Odběr provedl(a): <input type="text"/>		
Jméno: <input type="text"/>		
Příjmení: <input type="text"/>		
Č. pojištěnce: <input type="text"/> <input type="text"/> <input type="text"/> <input type="text"/> <input type="text"/> <input type="text"/> / <input type="text"/> <input type="text"/> <input type="text"/> <input type="text"/>	Muž <input type="radio"/> Žena <input type="radio"/>	
Datum narození: <input type="text"/> <input type="text"/> <input type="text"/> <input type="text"/> <input type="text"/> <input type="text"/> <input type="text"/> <input type="text"/>		
Adresa: <input type="text"/>		
Dg. hlavní: <input type="text"/> <input type="text"/> <input type="text"/> <input type="text"/> <input type="text"/> <input type="text"/>	Dg. ostatní: <input type="text"/> <input type="text"/> <input type="text"/> <input type="text"/> <input type="text"/> <input type="text"/>	
Označ. skla: <input type="text"/>		
Žádanka na vyhodnocení cerviko-vaginální cytologie		
CERVIKO-VAGINÁLNÍ CYTOLOGIE (STĚR)		STAVY
<input type="radio"/> Cervix, číslo skla: <input type="text"/>	Stav po konizaci: <input type="text"/>	
<input type="radio"/> Vagina, číslo skla: <input type="text"/>	Stav po hysterektomii: <input type="text"/>	
<input type="radio"/> Vulva, číslo skla: <input type="text"/>	Genitální kondylomata: <input type="text"/>	
<input type="radio"/> Preventivní stěr	P.M.: <input type="text"/>	
<input type="radio"/> Opakovaný stěr	<input type="radio"/> IUD	
DALŠÍ VYŠETŘENÍ NA POJIŠŤOVNU		<input type="radio"/> Vliv gestagenů
<input type="radio"/> MOP: <input type="text"/>	<input type="radio"/> HRT	
SAMOPLÁTCI		<input type="radio"/> LAKTACE
<input type="radio"/> Cytologie	<input type="radio"/> GRAV	
<input type="radio"/> MOP: <input type="text"/>		
OČKOVÁNÍ PROTI HPV		
<input type="radio"/> Typ vakcíny: SILGARD		
<input type="radio"/> CERVARIX		
<input type="radio"/> GARDASIL		
<input type="radio"/> GARDASIL 9		
Rok aplikace očkování: <input type="text"/>		
KOMENTÁŘ GYNEKOLOGA		
Správně: ● Chybně: ✗ ✓		

verze 2

Výsledková zpráva pro účely laboratoře

Cerviko-vaginální cytologie

STĚR

1. Uspokojivý
2. Uspokojivý, ale bez endoc. bb/Tz.
3. Neuspokojivý, ale hodnocen
4. Odmítnut ke zpracování
Neprůhledné shluky buněk
Nízká celularita
Zhmožděné buňky
Nadbytek krve v zánětu

ZÁVĚR (1)

Bez neopl. Intraep. změn a malignity
1. Trichomonas
2. Candida
3. Bakteriální vaginóza
4. Döderlein
5. Koky
6. Aktinomykóza
7. Herpes simplex
8. Chlamydie
9. Smíšená flóra
10. CMV
11. Jiné
Jiné nenádorové změny
Reaktivní buněčné změny způsobené:
12. Zánět
13. Folikulární cervicitida
14. Ozáření
15. IUD
16. Dlaždicová metaplasie
17. Hyperkeratoza
18. Parakeratoza
19. Tubální metaplasie
20. Změny spojené s těhotenstvím
21. Nález žlázových buněk po hysterektomii
22. Atrófie
23. Endometriální buňky u žen nad 45 let

ZÁVĚR (2)

1. Bez neopl. intraepit. změn a malignity
2. ASC-US
3. ASC-H (nelze vyloučit HSIL)
4. LSIL (včetně HPV)
5. HSIL
6. HSIL – nelze vyloučit invazi
7. Dlaždicobuněčný karcinom
8. Atypie žlázových buněk (nespecifik.)
9. Atypie žlázových buněk (spíše neoplast.)
10. Adenokarcinom in situ
11. Adenokarcinom invazní
12. Ostatní maligní nádory
13. Jiné
 Komentář laboratoře

Doporučuji kontrolu za:	týdnů	měsíců
Datum:		
Hodnotil:		
Uvolnil:		

Vyšetření Mop

Epitelie cerv. vag.	Gardnerella vag.
DĚ – tyčky	Vibria, spirochety
Leukocyty	Trichomonas vag.
Erytrocyty	Leptotrichy
Gram. negat. bakt. fluor.	Tyčky
Gram. negat./pozit. koky	Mykózy
Hodnocení MOP	I. II. III. IV. V. VI.